

# Beredskabsplan

for

## VIRRING VANDVÆRK a m b a



## **Indholdsfortegnelse:**

- 1. Indledning.**
- 2. Alarmeringsplan**
- 3. Intern telefonliste**
- 4. Ekstern telefonliste**
- 5. Oversigter**
- 6. Aktionskort**

## Indledning:

Denne beredskabsplan for VIRRING VANDVÆRK a m b a, er en selvstændig beredskabsplan for Virring Vandværk a m b a i vandværkets forsyningsområde, der sammen med Skanderborg Kommunes Beredskabsplan Drikkevand udgør vandværkets samlede beredskabsplan.

Beredskabsplanen skal anvendes til at løse beredskabsopgaver i tilfælde af

- Forbruger klager over vandkvaliteten
- Brud på ledninger
- Kontrol med vandkvaliteten påviser forurening
- Pludselig forurening af ledningsnettet
- Egentlige katastrofer
- Krigssituationer
- kriser, eksempelvis hvor forsyningen er i fare

Formålet er at skabe grundlag for, at der i indsatsfasen kan handles hurtigt, målrettet og koordineret, samt at der kan ske optimal udnyttelse af vandforsyningens ressourcer i krisesituationen, for stadig at sikre opretholdelsen af en stabil vandforsyning.

Vandværkets bestyrelse har det generelle ansvar over for forbrugerne mht. levering af tilstrækkeligt og rent drikkevand.

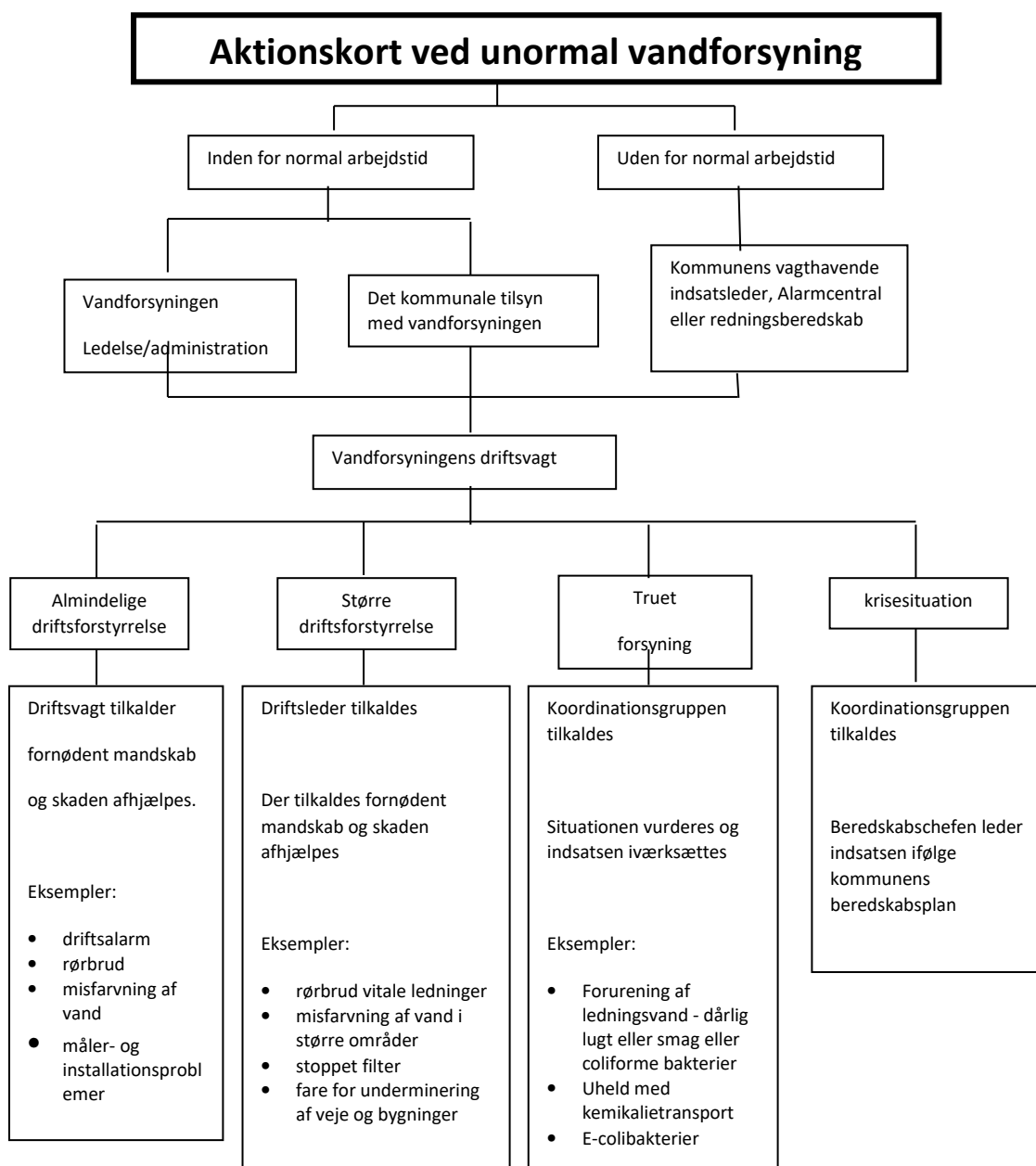
I alle former for beredskabssituationer er der kun én person fra vandværkets **koordinationsgruppe**, som har det overordnede ansvar, og som kontakter relevante myndigheder og presse. Af nedenstående liste fremgår prioriteringen af den ansvarlige i koordinationsgruppen.

1. Formand
2. Næstformand
3. Administrationsansvarlige

## Alarmeringsplan

Ved henvendelse om unormal vandforsyning skal vandværket eller den myndighed, der modtager meddelelsen handle som angivet i alarmeringsplanen.

Inden for normal arbejdstid vil henvendelsen almindeligvis blive rettet til enten vandforsyningen eller kommunen som tilsynsmyndighed for vandforsyningen. Uden for normal arbejdstid kan det f.eks. være alarmcentralen eller redningsberedskabet, der modtager henvendelsen.



<b>a m b a</b>	<b>INTERN TELEFONLISTE</b>	
Beredskabsplan Vandforsyning		Dato: 08.09.2022

	TELEFON		
<i>Kontakt</i>	<i>Dag</i>	<i>Aften</i>	<i>Mobil</i>
<b>Vandværket</b>			
Formand Preben Rousing			30825778
Vandværkspasser Poul Poulsen			40371920
Administration John Berg Mikkelsen			21781838
Næstformand Carsten Grønlund			40195379
Kasserer Uffe Stougaard			28778418
Bestyrelsesmedlem Mikkel Høj Bilstoft			72286273
Bestyrelsesmedlem Thomas Normann Asmussen			31639206
<b>Service og reservedele</b>			
VVS-mester Hov VVS (Jens)			23615152
El-installatør Stilling Køl & El	86524357		
Entreprenør Carsten Grønlund			40195379
Entreprenør Virring Entreprenørfor.	24808897		
Nødstrømsanlæg. Uffe Stougaard	28778418		
<b>Følsomme forbrugere</b>			
Ældre borgere tilknyttet kommunens forvaltning: "sundhed. Omsorg og Handicap" (fx Hjemmeplejen)	Varetages af Skanderborg Kommune i dialog med vandværket.		
Virring Skole	Varetages af Skanderborg Kommune i dialog med vandværket.		

Private dagplejere i Virring Vandværk forsyningsområde	Informeres af de kommunale myndigheder i samarbejde med vandværket.		
Dagplejere i Virring Vandværks forsyningsområde	Informeres af de kommunale myndigheder		
Frisørerne i Virring Vandværks forsyningsområde	Er alle tilmeldt SMS/emailsystemet		
Fødevarer virksomheder. Der er ingen i området.			

Virring Vandværk a m b a	<b>EKSTERN TELEFONLISTE</b>	
Beredskabsplan Vandforsyning		Dato: 08.09.2022

	<b>TELEFON</b>		
Kontakt	Dag	Vagttelefon	Mobil
<b>Alarmcentral</b>	114	114	
<b>Politi</b>	114	114	
<b>Kommunens grundvandsgruppe Pernille Groth</b>	87947752 87947751		29118745
<b>Kommunens vagthavende indsatsleder. Brand &amp; Redning</b>		86 76 76 76	
<b>Miljøvagten Uden for normal arbejdstid</b>		70200424	
<b>Silhorko – tankvogn Viderestilles til vagten</b>	87938300		
<b>Silhorko – mobilt filter og UV- anlæg Viderestilles til vagten</b>	87938300		
<b>TV Østjylland</b>	87424242		
<b>Østjyllands Radio</b>	87397000		
<b>Vagtlæge</b>	70113131		
<b>Laboratorium Eurofins</b>	70224256		

---

## Vandværkets opbygning:

Vandværket forsynes af 2 kildepladser med 4 boringer beliggende Gl. Gårdsvej 25A, Virring 8660 Skanderborg samt 2 boringer beliggende Vitved Bakker 10, 8660 Skanderborg.

Pumper, filtre, Rentvandstank m.v. er dokumenteret i Tethys.

Vandværkets boringer og pumper m.v. er overvåget af Grundfos alarm system.

## Ledningsnet:

Ledningsnet stophaner m.v. er dokumenteret i Thvilum Web Gis.

## Information af forbrugere:

Koordinationsgruppen sender meddelelse via sms/emailsystemet. Login til [www.virringvand800.dk](http://www.virringvand800.dk) er dokumenteret i Tethys.

Der informeres ligeledes på Borgerforeningens Facebook-side.

## Aktionskort:

### Beredskabssituation

### Forbrugerklage over "dårligt" vand (smag, lugt, misfarvning)

Følgende procedure følges:

---

Alarm indgået	Noter tidspunkt, og hvordan meldingen kom. Ved telefonisk henvendelse fra forbruger noter navn og adresse.
	Spørg om: <ul style="list-style-type: none"><li>• Hvor længe har det stået på?</li><li>• Er det fra alle haner, både kolde og varme?</li><li>• Har der været arbejdet på vandinstallationen indenfor den seneste måned?</li><li>• Har naboerne samme oplevelse?</li></ul>
Varsling	
Konsekvenser	

---

---

Handling	<p>Naboer til forbruger kontaktes for at afklare, om de har tilsvarende oplevelser. Hvis ingen naboer har samme oplevelse, må årsagen findes i forbrugerens egen installation, og er derfor vandværket uvedkommende.</p> <p>Såfremt naboerne har samme oplevelse, underrettes det kommunale tilsyn, og der udtages snarest vandprøve.</p> <p>Koordinationsgruppen indkaldes ved forbrugerklager, der ikke er begrundet af tekniske eller driftsmæssige årsager, og som ikke kan løses med vandforsyningens egne ressource.</p>
<hr/>	
Information	
Udbedring af skade	<p>Såfremt eventuelle vandanalyser viser overskridelse af grænseværdierne, eskaleres beredskabssituationen til enten <b>ikke kritisk</b> eller <b>kritisk</b> overskridelse af vandkvalitetens grænseværdier.</p>
<hr/>	
Opfølgning	
NB!	<p>Hele forløbet noteres i logbogen med tid og initialer samt udførlige beskrivelser og stedbetegnelser.</p> <p>Dette er af betydning for evt. senere efterforskning til hjælp for forsikringsselskab, politi eller andre myndigheder.</p>

---



## Ikke kritisk overskridelse af vandkvalitetens grænseværdier

Overskridelse på de mikrobiologiske parametre under grænsen for kogeanbefaling, betragtes som udgangspunkt som værende "Ikke kritisk".

Forureningen vil som regel blive konstateret ved den regelmæssige kontrol af vandkvaliteten, men kan også fremkomme ved afsmag i vandet eller misfarvning af vandet. Overskridelse af behandlingsparametre, såsom jern, mangan, ilt, nitrit, ammonium og turbiditet skyldes ofte, at behandlingsanlægget ikke fungerer optimalt. Der er derfor behov for, at vandværket gennemgår og optimerer behandlingsanlægget. Disse overskridelser anses ikke for akut sundhedsskadelige, dog kan større overskridelser af ammonium og nitrit være meget betænkelige for spædbørn og alvorligt syge personer.

Følgende procedure følges:

Alarm indgået	Noter tidspunkt og hvordan meldingen kom. Hvis overskridelsen er konstateret ved analyse, vurderer kommunens tilsyn, om overskridelsen er kritisk.
Varsling	Hvis ikke kommunes tilsyn allerede ved besked fra analyseresultaterne, varsles kommunens tilsyn.
Konsekvenser	Risiko for at levnedsmiddelproducenter kan sprede forureningen yderligere.
Handling	Teknisk tilsyn iværksættes (evt. i samarbejde med samarbejdspartner), for opsporing af kilden til overskridelsen/forureningen. Der tages nye prøver. Antallet af prøvetagningssteder vil normalt blive udvidet for hurtigst muligt at indkredse kilden til forureningen.  Er overskridelsen på ikke mikrobiologiske parametre, gennemgås og optimeres behandlingsanlægget. UV-anlæg opsættes hvis nødvendigt.  Såfremt kommunens tilsyn efterfølgende vurderer, at overskridelsen er kritisk, eskaleres beredskabssituationen til " <b>Kritisk overskridelse af vandkvalitetens grænseværdier</b> ".
Information	Kommunes tilsyn orienteres gerne skriftligt om, at resultat af det tekniske tilsyn/optimering af behandlingsanlægget.
Udbedring af skade	Nødvendige initiativer påbegyndes.  Under udbedringen vurderes vandkvaliteten løbende vha. analyser, og kommunes tilsyn holdes orienteret.
Opfølgning	
NB!	Hele forløbet noteres i logbogen med tid og initialer samt udførlige beskrivelser og stedbetegnelser.  Dette er af betydning for evt. senere efterforskning til hjælp for forsikringsselskab, politi eller andre myndigheder.

## Kritisk overskridelse af vandkvalitetens grænseværdier

Overskridelse på de mikrobiologiske parametre over grænsen for kogeanbefaling og overskridelse af grænseværdien for pesticider, betragtes som udgangspunkt som værende "Kritisk".

Forureningen vil som regel blive konstateret ved den regelmæssige kontrol af vandkvaliteten, men den kan også fremkomme ved afsmag i vandet eller ved sygdom blandt forbrugerne.

Følgende procedure følges:

Alarm indgået	Noter tidspunkt og hvordan meldingen kom. Hvis forureningen er konstateret ved analyse, vurderer kommunens tilsyn i samråd med Styrelsen for Patientsikkerhed, om der er behov for en øjeblikkelig indsats.
Varsling	Hvis ikke kommunes tilsyn allerede ved besked fra analyseresultaterne, varsles kommunens tilsyn.
Konsekvenser	Risiko for sygdom blandt forbrugerne, og i værste tilfælde død. Risiko for at levnedsmiddelproducenter kan sprede forureningen yderligere.
Handling	Nødvendige initiativer i form af information til forbrugerne. Kogeanbefaling m.m. vurderes af kommunens tilsyn i samarbejde med embedslægen.  UV- anlæg opsættes hvis nødvendigt  Teknisk tilsyn iværksættes (evt. i samarbejde med samarbejdspartner), for opsporing af kilden til overskridelsen/forureningen. Der tages nye prøver. Antallet af prøvetagningssteder vil normalt blive udvidet, for hurtigst muligt at indkredse kilden til forureningen.
Information	Forbrugerne (først sårbare forbrugere) orienteres om situationen i sms/emailsystemet. Forbrugerne orienteres om, hvordan de skal forholde sig i form af f.eks. kogeanbefaling, muligheder for alternativ vandforsyning.
Udbedring af skade	Udbedring af skader påbegyndes. F.eks. i form af rengøring af rentvandsbeholder eller ledningsnet, skadesudbedring på boring m.m.  Under udbedringen af skaden vurderes vandkvaliteten løbende vha. analyser, og kommunes tilsyn holdes orienteret. Forbrugerne holdes løbende orienteret, hvis processen er langvarig.
Opfølgning	Forbrugerne informeres om, at skaden er udbedret og situationen igen er normal.
NB!	Hele forløbet noteres i logbogen med tid og initialer samt udførlige beskrivelser og stedbetegnelser.  Dette er af betydning for evt. senere efterforskning til hjælp for forsikrings selskab, politi eller andre myndigheder.

## Akut forurening af kildeplads/boring

Akut forurening eller risiko for forurening af kildeplads er situationer, hvor der sker uheld inden for vandforsynings indvindingsområde. Det kan være en væltet tankvogn, udslip fra en virksomhed m.m.

Følgende procedure følges:

Alarm indgået	Noter tidspunktet, og hvordan meldingen kom. Ved telefonisk henvendelse fra forbruger noteres navn og adresse, og der spørges til symptomer og eventuelle skader samt skadelokalitet.
Varsling	Forureningen anmeldes til følgende instanser: <ul style="list-style-type: none"><li>• Kommunens tilsyn/Redningsberedskabet/beredskabschefen</li><li>• Politiet (112)</li><li>• Ansvarligt tekniske personale på vandværket</li></ul> Førsteindsatsen på uheldsstedet ledes som hovedregel af kommunes tilsyn / beredskabets indsatsleder. Kommunens tilsyn / indsatslederen har hovedansvaret for at fordele arbejdet samt tilkalde nødvendig bistand og andre myndigheder.
Konsekvenser	Risiko for sygdom blandt forbrugerne, og i værste tilfælde død. Risiko for at levnedsmiddelproducenter kan sprede forureningen yderligere. Risiko for ødelæggelse af kildepladsen.
Handling	Indvinding fra den forurenede kildeplads nedlukkes. Nedlukning af kildeplads er dokumenteret i Tethys. Forsyningssituationen revurderes i forhold til forurenings udbredelse og art. Området lokaliseres og afspærres vha. afspærringsmateriel. Kommunes tilsyn / Beredskabet informeres om, hvilket område der er afspærret.
Information	Berørte forbrugere (især sårbare forbrugere) og virksomheder informeres vha. sms/emailsystemet i samråd med kommunes tilsyn. Dette arbejde koordineres af indsatslederen. Kontakt lokalradio og lokal-tv i samråd med kommunens tilsyn.
Udbedring af skade	Efter førsteindsatsen overdrages oprensningsopgaven til kommunens miljøtilsyn, der forestår den endelige oprensning af forureningen.
Opfølgning	Forbrugeren informeres om, at skaden er udbedret og situationen igen er normal.
NB!	Hele forløbet noteres i logbogen med tid og initialer samt udførlige beskrivelser og stedbetegnelser.  Dette er af betydning for evt. senere efterforskning til hjælp for forsikringselskab, politi eller andre myndigheder.

## Lækage på ledningsnettet

Følgende procedure følges:

---

Alarm indgået	Noter tidspunkt, og hvordan meldingen kom. Ved telefonisk henvendelse fra forbruger noter navn og adresse, og der spørges om omfang og eventuelt skader samt skadeslokalitet.
Varsling	
Konsekvenser	Mulig ødelæggelse af materielle værdier.
Handling	Lækage lokaliseres, eventuelt med hjælp af lækageudstyr. Ved større lækager afspærres området.  Etabler eventuelt nødforsyning.
Information	Berørte forbrugere og virksomheder informeres via sms/emailsistem .
Udbedring af skade	Kontakt gravemandskab og påbegynd reparationen så hurtigt som muligt.
Opfølgning	Hvis muligt, renskyl ved nærmeste brandstønder, uden at flush skylle, da det kan give forhøjet Kimtal 22 gr. eller hos forbruger umiddelbart efter bruddet i mindst 15 minutter. Udfør egenkontrol/vandanalyse efter renskylning.

---

NB!

---

## Strømfald

Følgende procedure følges:

Alarm indgået	Noter tidspunktet, og hvordan meldingen kom.
Varsling	
Konsekvenser	Ingen vandforsyning til forbrugerne i kortere eller længere periode.
Handling	Tilslut/opstart evt. nødstrømsanlæg. Ved vedvarende strømfald etabler eventuelt nødforsyning.  Ved udfald på forsyningsnettet kontaktes energiselskabet.  Ved udfald pga. lokale forhold kontaktes el-installatør.
Information	Ved længerevarende strømfald informeres forbrugerne samt Redningsberedskabet/Beredskabschefen.
Udbedring af skade	Udbedres af fagfolk.
Opfølgning	
NB!	Undlad ethvert indgreb af hensyn til egne og andres sikkerhed.

## Hærværk eller indbrud

Følgende procedure følges:

---

Alarm indgået	Noter tidspunkt, og hvordan meldingen kom. Ved telefonisk henvendelse fra forbruger noter navn og adresse, og der spørges om omfang og eventuelt skader samt skadeslokalitet.
Varsling	Hændelsen anmeldes til politiet, og kommunes tilsyn informeres.
Konsekvenser	Risiko for sygdom blandt forbrugerne og i værste tilfælde død.  Risiko for at levnedsmiddelproducenter kan sprede forureningen yderligere.  Risiko for ødelæggelse af kildepladsen.
Handling	Naboer til vandværket kontaktes, for afklaring af om de har set eller hørt noget.  Der udtages hurtigst muligt vandprøver ved afgang vandværk samt hos forbrugerne iht. prøvetagningsliste
Information	
Udbedring af skade	Er der sket hærværk/skade som kan påvirke driften udbedres det hurtigst muligt.
Opfølgning	Overvej alarmer på boringer og vandværk, og etablering af automatisk pumpestop ved alarmudløsning.
NB!	

---

## Brand og eksplosion

Ring 112 Brandvæsen.

Følgende procedure følges:

---

Alarm indgået	Noter tidspunktet og hvordan meldingen kom. Ved telefonisk henvendelse fra forbruger noteres navn og adresse, og der spørges om omfang, eventuelle skader og skadelokalitet.
Varsling	Nærmeste omgivelser advares.
Konsekvenser	Ingen vandforsyning til forbrugerne i kortere eller længere periode.
Handling	Ring 112.  Eventuel opstart af nødstrømsanlæg.  Eventuel etablering af nødforsyning.
Information	Ved længerevarende manglende vandforsyning informeres forbrugerne samt beredskabschefen.
Udbedring af skade	Udbedres af fagfolk.
Opfølgning	Forbrugeren informeres om, at skaden er udbedret og situationen igen er normal.
NB!	Hele forløbet noteres i logbogen med tid og initialer samt udførlige beskrivelser og stedbetegnelser.  Dette er af betydning for evt. senere efterforskning til hjælp for forsikringsselskab, politi eller andre myndigheder.

---

## Trusler om sabotage

Ring 114 Politi.

Følgende procedure følges:

---

Alarm indgået	Noter tidspunkt, og hvordan meldingen kom. Ved telefonisk henvendelse fra forbruger noteres navn og adresse.
Varsling	Nærmeste omgivelser advares.
Konsekvenser	
Handling	Ring 112.  Kontroller at vandværkets lokaliteter er forsvarligt aflåste, at eventuelle alarmer er slået til.
Information	
Udbedring af skade	
Opfølgning	
NB!	Hele forløbet noteres i logbogen med tid og initialer samt udførlige beskrivelser og stedsbetegnelser.  Dette er af betydning for evt. senere efterforskning til hjælp for forsikringselskab, politi eller andre myndigheder.

---



## Større driftsforstyrrelse

Følgende procedure følges:

---

Alarm indgået	Noter tidspunktet og hvordan meldingen blev konstateret.
---------------	--

---

Varsling

---

Konsekvenser	Ingen vandforsyning til forbrugerne i kortere eller længere periode.
--------------	--

---

---

Handling	Nødvendigt mandskab indkaldes og skaden afhjælpes.
----------	--

---

---

Information	Ved svigtende vandforsyning informeres forbrugerne samt Redningsberedskabet/Beredskabschefen.
-------------	---

---

---

Udbedring af skade	Udbedres af fagfolk.
--------------------	----------------------

---

Opfølgning

---

NB!

---

## **Desinfektion**

I forbindelse med en forureningssag skal I overveje, om det er nok at rense og gennemskylle systemet med rent vand inden, I eventuelt beslutter at desinficere systemet.

Brug af desinfektion, hvis drikkevandet er forurennet, skal der vurderes ud fra både fordele og ulemper.

Arbejde er sundhedsfarligt for dem, der udfører arbejdet.

Hvis der ved et uheld kommer klorholdigt vand ud til forbrugerne, kan det forårsage væsentlige gener for forbrugerne.

Desinfektion kræver godkendelse af myndighederne, uanset om den foretages på borer, i tanke eller på ledningsnettet. Det gælder uanset hvilket desinficeringsmiddel, der anvendes.

Desinfektion anvendes i samråd med Styrelsen for Patientsikkerhed.

Hvis I beslutter at bruge desinfektion er det vigtigt at:

- Desinfektionen er effektiv, det vil sige, at koncentrationen er høj nok og virketiden lang nok
- Forbrugerne bliver informeret på forhånd
- At desinfektionen udføres sikkerhedsmæssigt forsvarligt
- At det brugte vand med desinfektionsmiddel, bortledes på en miljømæssig forsvarlig måde.

NB!

Hele forløbet noteres i logbogen med tid og initialer, samt udførlige beskrivelser og stedsbetegnelser.

Det er af betydning for evt. senere efterforskning til hjælp for forsikringsselskab, politi eller andre myndigheder.

## **Opdatering af beredskabsplanen:**

Opdatering styres i Tethys.

Opdateret 29.11.2022